

## 진단평가OMR

진단평가OMR 서비스는 사용자가 OMR답안지 문항(객관식/주관식)을 직접 생성하고, 학생들의 답안지를 스캔 하여 이미지파일로 저장된 파일을 **OMR Viewer** 를 이용하여 판독하는 서비스 입니다.

### ■전체 구성

진단평가 시험 항목 만들기 > OMR답안지 문항 생성하기 > OMR판독 및 점수 저장 > 결과 조회

### ■진단평가 시험 항목 만들기

입학교사 시험목록을 만드는 화면으로 **직접 입력** 과 **Excel 업로드** 방법이 있다.

▷경로: 진단평가> 진단평가 만들기 탭

번호	점수	정답	대단원	중단원	내용영역	행동영역	난이도
1	4	1.8가	수와연산	개념용문	유리수와 유리소수	중	
2	4	2.8가	수와연산	개념이해	근삿값과 오차	중	
3	4	3.8가	문자와식	계산력	지수법칙	중	
4	4	4.8가	문자와식	계산력	통식의 변형	중	
5	4	5.8가	문자와식	개념용문	연립방정식의 풀이	상	
6	4	4.8가	문자와식	개념이해	해가 특수한 연립방정식	중	
7	4	3.8가	문자와식	활용	연립방정식의 활용	중	
8	4	2.8가	문자와식	계산력	부등식의 해와 성질	중	
9	4	1.8가	문자와식	활용	일차부등식의 활용	상	
10	4	2.8가	문자와식	활용	일차부등식의 활용	상	
11	4	3.8가	문자와식	개념용문	연립부등식의 풀이	중	
12	4	4.8가	문자와식	활용	연립부등식의 활용	중	
13	4	5.8가	함수	개념이해	일차함수의 그래프	중	
14	4	4.8가	함수	개념용문	일차함수의 그래프와 절편	중	
15	4	3.8가	함수	개념용문	일차함수의 그래프와 기울기	중	
16	4	2.8가	함수	개념용문	일차함수의 그래프와 기울기	중	
17	4	1.8가	함수	개념이해	일차함수의 직선의 방정식	중	
18	4	2.8가	함수	개념용문	연립방정식의 해와 그래프	중	
19	14	3.8가	함수	활용	일차함수의 활용	중	
20	14	4.8가	함수	활용	일차함수의 활용	상	

- ① [과정/과목/구분1/구분2] 항목을 작성하고 **입력** 버튼을 클릭 한다.
- ② 시험항목의 [문항수/ 만점]을 입력하고 **문항 만들기** 버튼을 클릭 한다.
- ③ 문항별 정답지 화면
  - ◆ **번호/점수**: 문항 수 및 만점에 입력한 내용으로 자동 생성 된다.
  - ◆ **정답/대단원/중단원/내용영역/행동영역/난이도/범위/주관식**: 화면에 직접 입력 또는 양식을 다운받아 일괄적으로 업로드 할 수 있다.
- ④ **정답지 저장하기** 버튼을 클릭하여 완료 한다.

## ■ OMR 답안지 문항 생성하기

학생들에게 제공 할 [OMR답안지를 만드는 화면](#) 이다.

### 1. 객관식/주관식 문항 생성하는 방법 (최대 50문항까지 가능 함)

▷ 경로: 진단평가> 진단평가 지정하기 탭

학사일	과목	구분	구분1	구분2	종목이치	비고
2022-11-09	입학고사	객관	정답	내신대비	객관식형	
2022-11-25	최종유형	주관			객관식형	
2022-11-17	입학고사	주관	중1	인성시험	객관식	
2022-11-17	입학고사	주관	중2	대상	객관식	
2022-11-11	진단평가 OMR	주관	중등1		객관식	

- ① 답안지를 생성 할 시험목록을 선택 한다.
- ② OMR답안지 만들기 버튼을 클릭 한다.
- ③ **OMR Viewer** 창이 열리면, [객관식 문항수, 주관식 문항수를 각각 입력] 하고 **확인** 버튼을 클릭한다.

※ 문항생성은 **최대 50문항까지** 가능 하다.

## 2. 프린트 출력 및 답안지 재 생성 방법

※ 답안지 작성(표기)은 반드시 검정색 사인펜만을 사용하고 원형번호 칸안에 알맞게 채워주세요.  
올바른 표기에 ● / 잘못된 표기에 ○

1. 수험번호

2. 문번 / 답란

3. 문번 / 답란

- ① 수험 번호 : 학생을 선별할 수 있는 고유 번호로 전체처리 “카드번호”란 에 등록된 번호이다.
- ② 개관식 문항 : 5문항 단위로 구분되어 생성 된다.
- ③ 주관식 문항 : 숫자,한글,영문 등 모두 가능 하나 , 정확한 점수 산출을 위해 차후 선생님이 한 번 더 점검 할 필요가 있다.



생성된 답안지를 출력하는 버튼으로 정확한 판독을 위해 반드시 학생 수만큼 바로 출력한다.

**★주의: 원본을 복사해서 사용 시 오류 발생!!**



이미지 파일을 클릭하면 OMR 답안지를 다시 생성 할 수 있다.

## ■ OMR판독 및 점수 저장

OMR답안지에 마킹 한 학생들의 답안지를 스캔해서 저장된 이미지 파일을 판독하는 화면 이다.

### 1. 파일 불러오기

▷경로: 진단평가> 진단평가 지정하기 탭

The screenshot shows the OMR system interface. At the top, there are tabs for '진단평가' (Diagnostic Test) and '진단평가 지정하기' (Assign Diagnostic Test). Below the tabs, there are search filters for '기분일' (Date), '학생번호' (Student ID), '과목' (Subject), and '구분' (Category). A table lists various tests with columns for '작성일' (Date), '과목' (Subject), '구분' (Category), '수분1' (Section 1), '수분2' (Section 2), '홍의이치' (Red/White/Black), and '비고' (Remarks). A blue circle '1' highlights the '진단평가 OMR 2022' row. To the right, there are buttons for 'EXCEL', '대량업로드 (OMR)', and '대량업로드 장의다문평가 (OMR)'. A blue circle '2' highlights the 'OMR' button. Below the table, there are buttons for '판독하기 (파일선택)' (Scan (File Selection)), '채점결과 (문제지리대상)' (Scoring Result (Question Paper Target)), '채점결과 (수험자리대상)' (Scoring Result (Candidate Target)), and 'OMR답안지 만들기' (Create OMR Answer Sheet). Below the main interface, the 'OMR Viewer' window is open, showing a student's answer sheet for '수학' (Mathematics) with 'Student Code : 1047'. The student's name is '김성훈' (Kim Seong-hoon) and the date is '22. 9. 15'. The answer sheet contains a grid of questions and answers, with a blue circle '3' highlighting the '답안' (Answer) column.

- ① 학생의 답안지를 판독(채점) 할 **시험목록을 선택** 한다.
- ② **채점하기(파일선택)** 버튼을 클릭 한다.
- ③ **OMR Viewer** 창이 열리고 스캔 된 학생들의 답안지 파일을 선택하면 **판독이 진행** 된다.

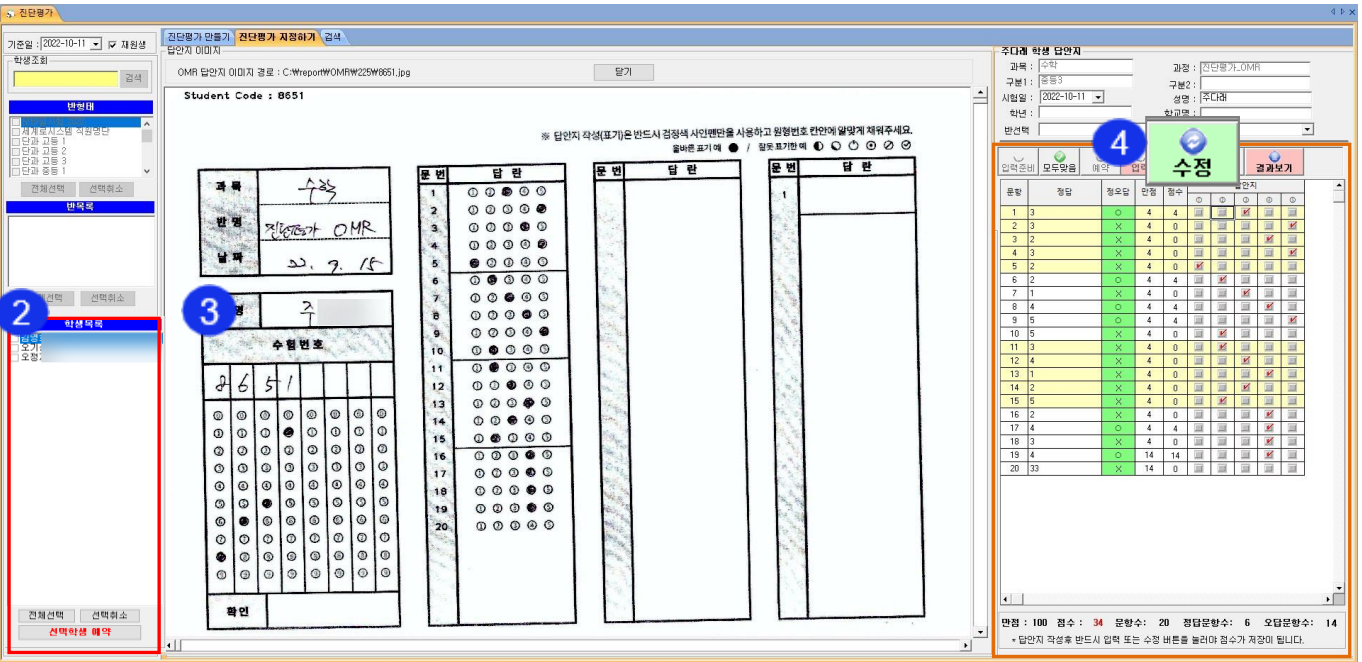
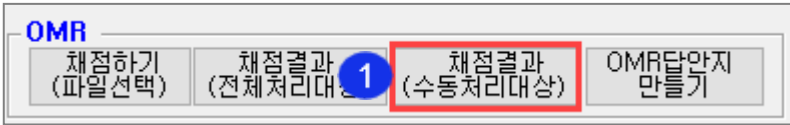
**★주의)** 사용 하는 컴퓨터의 해상도 및 인터넷 환경에 따라 판독 되는 시간이 길어질 수 있다.

## 2. 판독 결과 조회 방법

학생들의 답안지를 판독 후, 사용자는 이미지파일로 저장된 학생들의 답안지를 다시 조회 할 수 있다.

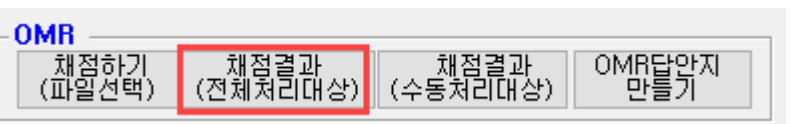
### 1. 채점결과(수동채점)

▷경로: 진단평가 > 진단평가 지정하기 >OMR



- ① 채점결과(수동처리대상) 버튼을 클릭 한다.
- ② OMR Viewer 에서 판독이 안된 학생들 명단이 조회 된다.  
★모두 정상으로 처리된 경우는 학생이 조회 되지 않는다.
- ③ 학생이 직접 마킹한 답안지가 보여 진다.
- ④ 잘못 마킹 한 문항은 오른쪽 답안지에서 다시 체크하고 수정 버튼을 클릭하여 점수를 저장 한다.

### 2. 채점결과(전체처리대상)



OMR Viewer 에서 판독된 모든 학생 (정상+수동체크 대상) 들의 답안지가 조회 된다.  
수동처리처럼 학생들의 점수 수정이 가능 하다.

## ■ 결과 조회

학생들의 시험결과를 **일괄 조회**하고 **성적표 인쇄 및 문자 발송**하는 화면이다.

### 1. 전체 조회

동일 시험을 본 학생들의 시험결과를 일괄 조회할 수 있다.

▷경로: 진단평가> 검색 탭

- ① **시험목록**을 선택 한다.
- ② 해당 시험을 본 전체 학생인원, 평균, 행동영역, 내용영역 등 **영역별 집계**가 조회 된다.
- ③ 해당 시험을 본 학생들의 **전체 세부 명단**이 조회 된다.
- ④ 해당 시험을 본 전체 **학생들의 평가일, 만점, 점수, 맞은 개수, 순위** 등 **영역별 세부내역**이 조회 된다.

## 2. 문자 발송

시험결과를 LMS & 그림문자로 발송 할 수 있다.

▷경로: 진단평가> 검색 (그림문자 발송 방법)

The screenshot shows the '진단평가' (Diagnostic Test) interface. At the top, there are search filters for '진단평가 검색' (Diagnostic Test Search) and '기간별조회(평가일기준)' (Search by Period (Evaluation Date)). Below this is a table of test results with columns for '인원' (Personnel), '평균' (Average), and '반응영역 점입률' (Response Area Score Rate) for various subjects like '계산학' (Mathematics), '문제해결력' (Problem Solving), etc.

Below the table is a list of students with columns for '인태' (Status), '반명' (Class Name), '성명' (Name), and '평가일' (Evaluation Date). A '그림문자' (Image Message) button is highlighted with a blue circle and the number 2.

The '그림문자 발송' (Image Message Sending) dialog box is open, showing a table of selected students and their 'pp과목' (Subject) and '과목코드' (Subject Code). The '평가대상' (Evaluation Target) section has radio buttons for '과정에 동일한 평가만 대상' (Only same course evaluation target), '과목이 동일한 평가만 대상' (Only same subject evaluation target), '과정과 과목이 동일한 평가 대상' (Only same course and subject evaluation target), and '기간내 모든 평가 대상' (All evaluations within the period). The '문자내용' (Message Content) field is filled with '시험결과 안내드립니다.' (We inform you of the test results.) and '학생들의 시험결과를 문자로 발송해 드립니다. 격려와 칭찬 부탁드립니다. 감사합니다.' (We send test results to students via text. Encouragement and praise are appreciated. Thank you.). The '문자전송' (Send Message) button is highlighted with a blue circle and the number 4.

① 시험목록을 선택 한다.

② 그림문자 발송 버튼을 클릭 한다.

③ 문자 발송 제목과 문자 내용을 작성 한다.

④ 문자전송 버튼을 클릭하면 학생별 이미지파일이 생성되면서 그림문자가 발송 된다.